

На основу члана 59. Закона о локалној самоуправи („Службени гласник Републике Српске“, број 97/16 и 36/20), а у вези са чланом 60. Закона о заштити и спасавању у ванредним ситуацијама („Службени гласник Републике Српске“, број 121/12 и 46/17), те члана 66. Статута општине Шамац („Службени гласник општине Шамац“, број 9/17), те Плана активности на спровођењу мјера заштите и спасавања од поплава у Републици Српској у 2020. години Владе Републике Српске („Службени гласник Републике Српске“ број 14/20), Начелник општине Шамац,  
д о н о с и

## **П Л А Н ОДБРАНЕ ОД ПОПЛАВА НА ПОДРУЧЈУ ОПШТИНЕ ШАМАЦ У 2020. ГОДИНИ**

### **У В О Д**

План одбране од поплава на подручју општине Шамац у 2020. години (у даљем тексту: План ) је план Начелника општине и основни документ за координацију и спровођење додатних или посебних годишњих задатака и активности општинских органа, привредних друштава, других правних лица и удружења грађана која спроводе дјелатности од значаја за заштиту и спасавање од поплава.

План је израђен на основу анализе прикупљених података, достављених извјештаја о реализацији задатака током протеклих година, анализе тренутног стања, те мишљења и приједлога субјеката од непосредног значаја за ову област.

Доношењем и спровођењем овог плана унаприједиће се и обезбиједити свестраније ангажовање свих релевантних субјеката и остварити виши ниво приправности на заштити и спасавању људи и материјалних добара од поплава.

Штаб за ванредне ситуације надлежан је за координацију, усклађивање, праћење и усмјеравање свих активности везаних за спровођење овог плана.

#### **План је подијељен на сљедеће цјелине:**

- I- ИЗВОД ИЗ ПРОЦЈЕНЕ УГРОЖЕНОСТИ
- II- НОРМАТИВНЕ И ОПШТЕ ПРЕТПОСТАВКЕ ЗА РЕАЛИЗАЦИЈУ ПЛАНА АКТИВНОСТИ
- III- СПРОВОЂЕЊЕ МЈЕРА ПРЕВЕНТИВНОГ ДЈЕЛОВАЊА
- IV- СПРОВОЂЕЊЕ МЈЕРА ОДГОВОРА
- V- СПРОВОЂЕЊЕ МЈЕРА ОПОРАВКА
- VI- ИЗВЈЕШТАВАЊЕ О РЕАЛИЗАЦИЈИ ЗАДАТАКА ИЗ ПЛАНА
- VII- ЗАВРШНЕ ОДРЕДБЕ

#### **I- ИЗВОД ИЗ ПРОЦЈЕНЕ УГРОЖЕНОСТИ**

Подручје општина Шамац је окружено водом, може се рећи и да лежи на води и да живи са водом. Са сјевера и запада окружују је ријеке Сава и Босна, са којима директно граничи, док бројне мртваје, баре, мочваре, као и каналска мрежа мелирационих система испуњава безмало цијело подручје општине. На територији општине налази се неколико регулисаних водопривредних објеката, те секундарна и терцијална мелиорациона мрежа која је прије 1992. године одржавана у дужини од 150 км. Регулисан је водоток ријеке Толисе која се некада улијевала у ријеку Саву у Домаљевцу.

На територији општине постоје још преостале велике површине под старачама као што су: Слатинска бара, Корничка бара, бара у Баткуши, те некадашњи рукавци ријеке Босне и ријеке Саве у виду баре Жандрак, бара Тишина и бара Одмут.

Такође постоје небројени рукавци ријеке Босне које се налазе у инундационом подручју ријеке Босне.

Што се тиче хидрогеолошких карактеристика општине Шамац у терену су издвојене двије хидрогеолошке категорије стијена:

- добро водопропусне стијене и
- средње водопропусне стијене

Добро водопропусне стијене су седименти ријечних тераса. Седименти ријечне терасе су шљунак и пијесак прве терасе Босне и Саве и пијесак алувијалног наноса Босне. Интергрануларне су порозности, дебљине до 11 м.

У хидрогеолошком погледу ове стијене имају функцију приповршинског водоносника већег распрострањења, веће дебљине. Дијелови водоносника гдје преовлађује шљунковита компонента, одликују се добрим филтрационим карактеристикама. Прихрањивање се врши од падавина, из ријека и из седимената на ободу терасе. Ниво подземних вода у водоноснику је субартерског карактера.

Средње водопропусне стијене су интергрануларни седименти у оквиру холоценских седимената. Водоносни хоризонти су заглињени пијесци. Комплекс може функционисати или као слаби колектор подземне воде или као баријера, односно изолатор.

### **Опасност од поплава, бујичних водотока и подземних вода**

Општина Шамац је угрожена од опасности од поплава из свих праваца. Не пријети, као што је претходно наведено, опасност од поплава само од ријека Босне и Саве, већ проблем постоји од унутрашњих вода кад, усљед већих падавина, воде приспјеле са брда јужне стране и планине Мајевице доспијевају и скупљају се у равничарском дијелу ове и сусједних општина.

Велике унутрашње воде из Источног латералног канала у Лончарима уз висок водостај ријеке Саве изазивају узводно кретање воде каналом Тиња-Толиса и плављење дијела Обудовца (Шираја, иза маркета Тина, засеок Ђокићи и др.), дијела Гајева и Корнице, а уједно изазивају немогућност отицања вода из канала Кладик чиме се плаве велике обрадиве површине на Луговима, што се понавља а и што се догађало и 2010. и 2014. Године.

Сви проблеми који се догађају од унутрашњих вода понављају се и код интензивних поплава.

### **Карактеристике поплава на подручју општине Шамац**

Вода доноси општини бројне користи али истовремено у садејству са недовољно осмишљеним људским активностима је потенцијална опасност и извор латентне могућности катастрофе од поплава, која се 2014. и остварила.

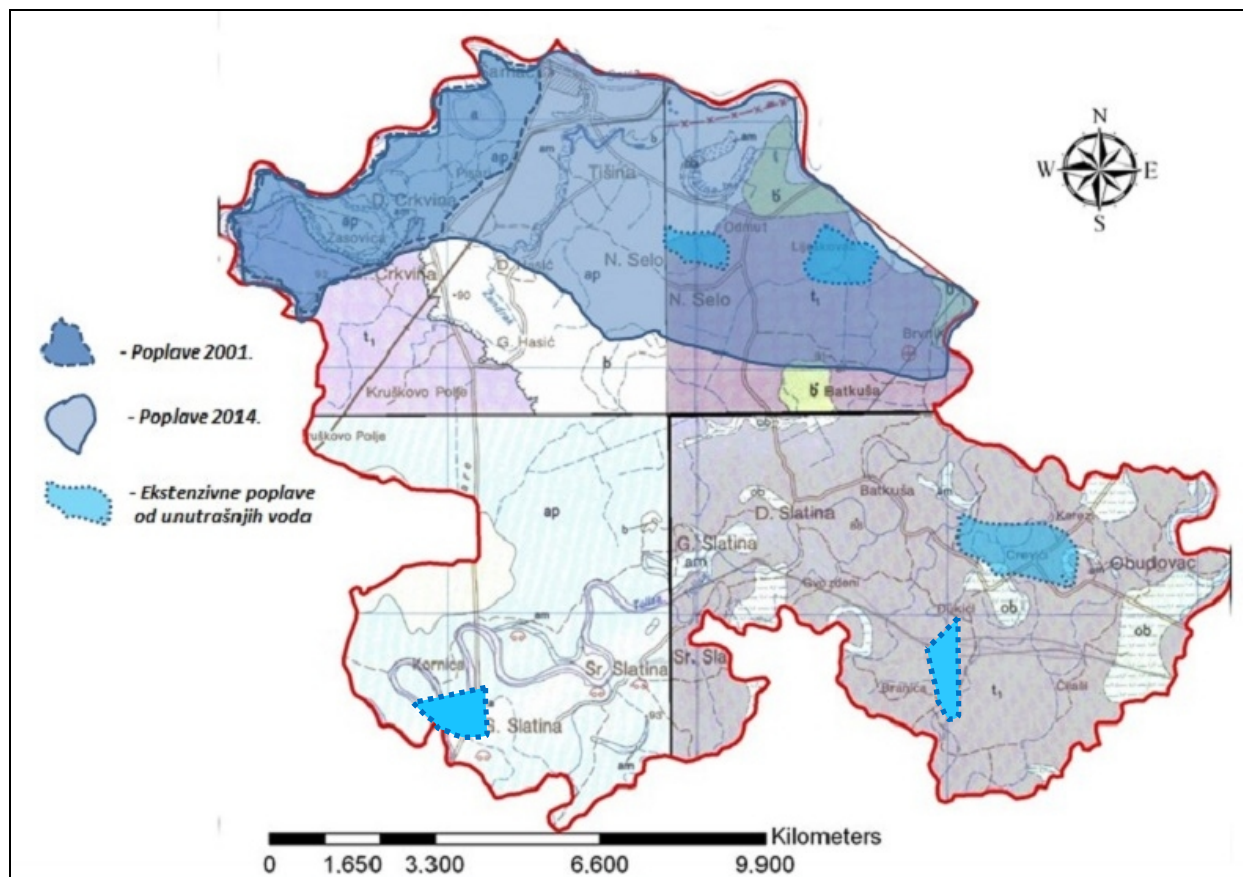
#### **Поплава 2014.**

Катастрофална поплава 2014. тешко је погодила општину Шамац, захватила је површину од 55,16 км<sup>2</sup> од укупно 172,22 км<sup>2</sup> површине општине. Потпуно је поплављено 13 МЗ; Засавица, Доња Црквина, Писари, Шамац, Турсиновац, С. Тишина, Х Тишина, Ново Село, Ново Село 2, Гребнице, Шкарић, Брвник и Лугови а дјелимично Горња Црквина и Доњи Хасић.

Поплава је настала примарно као резултат веома високих вода ријека Босне и Саве (Сава преко 895 цм, на мерној станици у С. Шамцу), гдје су воде ријеке Босне продрле у дијелу МЗ Засавице, МЗ Доње Црквине и МЗ Писара и мањег дијела МЗ Шамац и Горње Црквине, те преко, магистралног пута Шамац-Модрича, продрле у унутрашњост територије општине. Поплава је резултат огромног прилива и немогућности отицања унутрашњих вода кроз постојећу каналску мрежу. Ова немогућност отицања унутрашњих вода каналском мрежом, „Средње-Посавског“

полдера, стални је пратилац, било екстензивних годишњих поплава било оних интензивних поплава каква је била и поплава из 2010. године, те посљедња поплава из 2014. Проблем, са унутрашњим водама, годинама се понавља и производи огромне штете на пољопривреди па и поред тога, код већих поплава каква је била и 2014. године проблем остаје без адекватног третмана, ван приоритета али и медијски занемарен.

Карта бр. 7: Карта опасности од поплава



Катастрофалном поплавом из 2014. године, директно је погођено 10.000 становника, више од половине становништва општине, који су се морали евакуисати и измјестати на дијелове територије који нису били угрожени и територије сусједних општина. Смртно су страдала два лица. Укупна штета и губици су премашили 400 милиона КМ. Погођена је и озбиљно оштећена и заустављена комплетна привредна и друштвена активност. Прекинуте су и оштећене саобраћајнице Шамац – Модрича, Шамац - Обудовац као и пруга Шамац – Добој. Штете у пољопривреди су потпуне, обустављени су све активности у пољопривреди и комплетно уништена годишња пољопривредна производња праћена масовним угинућем стоке и домаћих животиња. Висина воде у самом Шамцу износила је од 1 до 4 м, а у већем подручју поплавлјене територије 1-1,5 м. У спашавању угроженог становништва, поред локалних спасилаца и јединица ЦЗ као и спасилаца из Републике Српске, учествовали су спасиоци из сусједних општина укључујућу помоћ из Федерације БиХ, помоћ Оружаних снага БиХ као и помоћ сусједних земаља и земаља из Европске уније, специјализованих јединица за ЗИС из Луксембурга, Пољске, Аустрије, Њемачке, Турске, Словачке, Словеније и др.

Локална заједница показала је виталност у опоравку уз помоћ властитих снага и помоћ претходно побројаних актера која је посебно била запажена и у пружању прве помоћи становништву у успостављању основних функција ЈЛС и иницијалном опоравку.

## **Поплава 2001.**

Такође, интензивна врста поплаве је поплава каква је била на подручју општине Шамац 2001. године у граничном подручју са ријеком Босном гдје су биле поплављене МЗ Засавица, Доња Црквина, Писара и дио МЗ Шамац и Горња Црквина, цијели сјеверо-западни дио општине између ријеке и магистралног пута Шамац–Модрича (преко 1000 ха). Било је захваћено 700 домаћинства, већином у подручју које је дефинисано као небрањено од поплава.

Штете су биле огромне на пољопривреди и објектима али оне нису адекватно процијењене. Износиле су више милиона КМ. Поплаву у 2001. год. је пратила и поплава од унутрашњих вода која се манифестује као екстензивна усљед немогућност отицања унутрашњих вода каналском мрежом, Средње-посавског полдера произвела је значајне штете на пољопривреди. Дугогодишње неадекватно одржавање водозаштитних објеката и каналске мреже ствара предуслове за појаву унутрашњих вода. То такође поспјешује увијек присутну могућност настанка оштећења, техничких проблема и хаварија на водопривредним објектима које се налазе на територији општине али и сусједних општина везаних хидромелирационим системима.

У општини Модрича постојао је ризик пуцања насипа у Скугрићу, што се десило 2010. године када је преливање воде у Ждребану изазвало плављење домаћинства и пластеника у Гајевима, након три дана временског помака, а након пет дана су те воде доспијеле и поплавиле МЗ Обудовац 2.

### **Потенцијални ризици од пуцања насипа**

Евентуална хаварија на насипу ријеке Саве у ФБиХ у МЗ Турсиновац, Гребнице, Домаљевац (ван јурисдикције Републике Српске) довело би до плављења МЗ Тишина, Турсиновац, Гребнице, Брвник, Обудовац, Обудовац 2, Ново Село, а врло извјесно кроз стараче и старе водотоке били би угрожени дијелови МЗ Горња Слатина, МЗ Лугови, МЗ Хасић.

Проблеми могу доћи са територије сусједне општине Градачац у ФБиХ, нарочито на подручју Гајева, Корнице. Хаварије на бранама Хазна и Видара у Градачцу угрозиле би МЗ Гајеве, Обудовац и Обудовац 2, Корницу и Лугове.

### **Стање постојећих водозаштитних објеката:**

Проблематика у области заштите од штетног дјеловања вода и уређења водних режима, на територији општине Шамац, не може се посматрати изоловано. Потребно је посматрати цијели полдер Средње Посавине и утицај узводних дешавања на ријеци Босни.

Полдер „ Средња Посавина“ је подручје омеђено са сјевера ријеком Савом, на западу, ријеком Босном, југу обронцима Требаве и Мајевице (у ужем смислу Западним и Источним латерарним каналима, те Брком на Истоку).

Слив ријеке Босне, према подацима „Студије површинских вода Босне и Херцеговине“ је 10.420 км<sup>2</sup>, од чега 695 покрива полдер Средња Посавина, који се административно налази дијелом у Републици Српској (општине Пелагићево, Доњи Жабар, Шамац, и Модрича), дијелом и Федерацији БиХ (Орашје и Градачац) и дијелом у Брчко Дистрикту.

Са водопривредног аспекта простор „Средње Посавине“ представља јединствени простор за заштиту од вањских вода (ријеке Саве и ријеке Босне), брдских вода – ријеке Тиње и Брке низа потока и рјечица са Требаве и Мајевице, највећим дијелом захваћене Источним и Западним латералним каналом.

## **II- НОРМАТИВНЕ И ОПШТЕ ПРЕТПОСТАВКЕ ЗА РЕАЛИЗАЦИЈУ ПЛАНА АКТИВНОСТИ**

1. Одржати сједницу штаба за ванредне ситуације са субјектима од значаја за спровођење превентивних и оперативних мјера заштите и спасавања од поплава.

На сједници усвојити Приједлог Плана одбране од поплава на подручју општине Шамац у 2020.

<b>Извршилац задатка:</b>	штаб за ванредне ситуације
<b>Учесници:</b>	цивилна заштита, одјељења и службе у општинској управи, субјекти од значаја за заштиту и спасавање
<b>Рок:</b>	04. март 2020. године

2. Одржати радне састанке са привредним друштвима, другим правним лицима, удружењима грађана и повјереницима заштите и спасавања како би се извршиле припреме, дала стручна упутства и побољшала организованост и међусобна координација у спровођењу мјера заштите од поплава.

<b>Извршилац задатка:</b>	цивилна заштита
<b>Учесници:</b>	привредна друштва и друга правна лица, удружења грађана, повјереници заштите и спасавања
<b>Рок:</b>	16. март 2020. године

3. Упознати удружења за заштиту природе, еколошка удружења, ронилачке и кајакашке клубове, горане, извиђаче, планинарска друштва, омладинске и друге невладине организације са овим планом и Планом оперативног спровођења Плана, њиховим циљевима и задацима и осмислити начин њиховог ангажовања на конкретним задацима и то медијски пропатити. На овај начин развијати свијест о потреби спровођења мјера заштите од поплава.

<b>Извршилац задатка:</b>	цивилна заштита
<b>Учесници:</b>	удружења и организације наведене у задатку
<b>Рок:</b>	16. март 2020. године

4. Успоставити ефикасан систем осматрања, обавјештавања и узбуњивања на подручјима повећаног ризика од поплава.

<b>Извршилац задатка:</b>	цивилна заштита
<b>Учесници:</b>	повјереници, ловци, риболовци
<b>Рок:</b>	сталан задатак

5. Упознати становништво о могућим поплавама и њиховим посљедицама и о томе вршити благовремено обавјештавање путем средстава јавног информисања и промовисати кратки број за хитне ситуације 121.

<b>Извршилац задатка:</b>	цивилна заштита
<b>Учесници:</b>	предсједници савјета МЗ, повјереници, медији
<b>Рок:</b>	трајан задатак

6. У циљу спровођења задатака и постизања веће ефикасности, планирати, припремити и реализовати савјетовања, семинаре и додатно оспособљавање старјешина и јединица цивилне заштите за заштиту и спасавање на води и под водом, старјешина и јединица цивилне заштите опште намјене, односно штабова за ванредне ситуације у циљу оперативног спровођења планираних активности.

<b>Извршилац задатка:</b>	цивилна заштита
<b>Учесници:</b>	припадници ЦЗ
<b>Рок:</b>	трајан задатак

### III- СПРОВОЂЕЊЕ МЈЕРА ПРЕВЕНТИВНОГ ДЈЕЛОВАЊА

7. Извршити чишћење шахтова и канала.

<b>Извршилац задатка:</b>	КП „Водовод и канализација“ а.д. Шамац
<b>Учесници:</b>	привредна друштва и комунална служба
<b>Рок:</b>	март и септембар 2020. године

8. Обезбједити потребну количину насипног материјала, вреће за пијесак, алат и пловна средства, како би се обезбједили услови за ефикасно дјеловање у случају поплава већих размјера.

<b>Извршилац задатка:</b>	ВП „Ушће Босне“ а.д Шамац, ДОО „Сигма-комерц“ Шамац
<b>Учесници:</b>	припадници ЦЗ
<b>Рок:</b>	11. март 2020. године

9. Спријечити неконтролисано одлагање смећа.

<b>Извршилац задатка:</b>	комунална полиција
<b>Учесници:</b>	комунално предузеће
<b>Рок:</b>	сталан задатак

10. Спријечити незакониту експлоатацију шљунка.

<b>Извршилац задатка:</b>	Републичка управа за инспекцијске послове, Јавна установа „Воде Српске“
<b>Учесници:</b>	општина
<b>Рок:</b>	сталан задатак

11. Спријечити изградњу стамбених и других објеката на критичним/небрањеним подручјима.

<b>Извршилац задатка:</b>	Одјељење за урбанизам
<b>Учесници:</b>	цивилна заштита
<b>Рок:</b>	сталан задатак

12. У циљу превентивног дјеловања, односно смањења ризика од поплава, у годишњим и дугорочним плановима планирати финансијска средства потребна за санацију и одржавање постојећих, односно изградњу нових водо-заштитних објеката.

<b>Извршилац задатка:</b>	општина
<b>Учесници:</b>	цивилна заштита, привредна друштва и друга правна лица од значаја за заштиту и спасавање од поплава
<b>Рок:</b>	сталан задатак

13. Стално вршити обуку припадника јединице за заштиту од поплава.

<b>Извршилац задатка:</b>	цивилна заштита
<b>Учесници:</b>	припадници јединице за заштиту од поплава
<b>Рок:</b>	стални задатак

14. Када надлежни орган, услед непосредне опасности од поплава, донесе одлуку о поступању по мјерама по овом Плану или Плана приправности и нареди предузимање неопходних оперативних мјера заштите и спасавања, привредна друштва и друга правна лица од значаја за заштиту и спасавање, предсједници савјета МЗ, повјереници обавезни су цивилној заштити свакодневно достављати извјештаје о стању на угроженом подручју, предузетим мјерама и другим релевантним подацима.

<b>Извршилац задатка:</b>	цивилна заштита
<b>Учесници:</b>	привредна друштва и друга правна лица од значаја за заштиту и спасавање, предсједници савјета МЗ, повјереници, медији
<b>Рок:</b>	по доношењу одлуке

15. Обавијестити Републичку управу цивилне заштите, односно подручно одјељење у Добоју, о елементарној непогоди и другој несрећи која може угрозити становништво и материјална добра.

<b>Извршилац задатка:</b>	цивилна заштита
<b>Учесници:</b>	ПО РУ ЦЗ Добој
<b>Рок:</b>	одмах по настанку елементарне непогоде и друге несреће

16. Ускладити режим рада и дежурства са процјеном угрожености. Сходно томе, у данима високог и врло високог ризика опасности од плављења и код настанка поплава, планирати и спроводити непрекидно дежурство, усагласити рад са другим органима, организацијама и службама општине, предузимати и друге мјере у циљу правовременог обавјештавања о избијању и ширењу поплава.

<b>Извршилац задатка:</b>	цивилна заштита
<b>Учесници:</b>	привредна друштва и друга правна лица од значаја за заштиту и спасавање, предсједници савјета МЗ, повјереници
<b>Рок:</b>	по потреби

17. Када надлежни орган, услед опасности од поплава, донесе одлуку о поступању по мјерама из Плана приправности или нареди предузимање неопходних оперативних мјера заштите и спасавања, цивилна заштита је обавезна Републичкој управи цивилне заштите свакодневно достављати извјештаје о степену угрожености од поплава, предузетим мјерама и друге релевантне податке.

<b>Извршилац задатка:</b>	цивилна заштита
<b>Учесници:</b>	Републичка управа цивилне заштите
<b>Рок:</b>	по доношењу одлуке

18. Сачинити спискове људи, возила и друге опреме који ће се, у случају поплава већих размјера, упутити на подручје другог града/општине. Начелник општине, донијеће одлуку о употреби снага и средстава из претходног става.

<b>Извршилац задатка:</b>	начелник општине
<b>Учесници:</b>	цивилна заштита и припадници јединица ЦЗ
<b>Рок:</b>	16. март 2020.године

19. На основу досадашњих искустава утврдити оптималан број потребне механизације и радне снаге за реализацију задатака утврђених овим планом, те у том смислу извршити набавку недостајуће механизације, односно закључити уговоре са предузећима која имају потребну механизацију и која са сигурношћу могу обавити тражени посао.

<b>Извршилац задатка:</b>	<b>општина/ цивилна заштита</b>
<b>Учесници:</b>	<b>предузећа која имају потребну механизацију</b>
<b>Рок:</b>	<b>16. март 2020. године</b>

20. Припаднике јединица ЦЗ за заштиту и спасавање од поплава осигурати од посљедица несрећног случаја, обезбиједити им новчану накнаду за вријеме ангажовања, додатно оспособити и опремити адекватном опремом за заштиту и спасавање од поплава, као и средствима везе.

<b>Извршилац задатка:</b>	<b>одјељење за финансије</b>
<b>Учесници:</b>	<b>цивилна заштита</b>
<b>Рок:</b>	<b>16. март 2020.године</b>

21. Задужује се Црвени крст Шамац да, у складу са утврђеним садржајем и стандардима, обезбиједи пакете основних прехранбених и хигијенских производа који би се достављали угроженом становништву на најбржи могући начин.

<b>Извршилац задатка:</b>	<b>Црвени крст Шамац</b>
<b>Учесници:</b>	<b>влада РС</b>
<b>Рок:</b>	<b>16. март 2020. године и према потреби</b>

22. Задужују се Одјељење за привреду да благовремено, путем домова здравља и апотека, становништву у угроженим подручјима, обезбиједи довољне количине потребних лијекова и медицинских средстава за вријеме трајања евентуалне угрожености од поплава.

Одјељење за привреду је дужно Министарство здравља и социјалне заштите редовно извјештавати о снабдјевености угроженог становништва лијековима и медицинским средствима како би исто, у случају неопходности, предузело потребне мјере и активности из своје надлежности.

<b>Извршилац задатка:</b>	<b>Одјељење за привреду</b>
<b>Учесници:</b>	<b>дом здравља, апотеке</b>
<b>Рок:</b>	<b>16. март 2020. године и према потреби</b>

#### **IV - СПРОВОЂЕЊЕ МЈЕРА ОДГОВОРА**

23. У случају повећане/непосредне опасности од већих поплава и њихових посљедица, сви субјекти обавезни су рад и дежурства ускладити са метеоролошком ситуацијом и усагласити рад са органима и службама сусједних општина, Министарством унутрашњих послова Републике Српске, Републичком управом цивилне заштите, Министарством одбране и Оружаним снагама БиХ и предузимати друге потребне мјере.

<b>Извршилац задатка:</b>	<b>цивилна заштита</b>
<b>Учесници:</b>	<b>привредна друштва и друга правна лица од значаја за заштиту и спасавање, предсједници савјета МЗ, повјереници, полиција</b>
<b>Рок:</b>	<b>према потреби</b>



24. Припрема и доношење наредбе за поступање по плану приправности, а на основу процјене угрожености од стране општине.

<b>Извршилац задатка:</b>	начелник општине
<b>Учесници:</b>	субјекти који имају обавеза у складу са планом приправности
<b>Рок:</b>	у складу са планом приправности

25. Информисање грађана о насталој ситуацији, мјерама које се предузимају, као и давање упута грађанима и другим субјектима о поступању.

<b>Извршилац задатка:</b>	начелник или штаб за ванредне ситуације ако је активираан
<b>Учесници:</b>	медији
<b>Рок:</b>	у току елементарне непогоде

26. Обезбјеђење функционисања веза без обзира на временске или било какве друге услове.

<b>Извршилац задатка:</b>	„Телеком Српске“ а.д. Бањалука и друга привредна друштва која се баве пружањем телекомуникационих услуга на подручју Републике Српске, општина
<b>Учесници:</b>	цивилна заштита
<b>Рок:</b>	сталан задатак

27. Обезбјеђење континуираног снабдијевања електричне енергије без обзира на временске и друге услове.

<b>Извршилац задатка:</b>	Мјешовити холдинг“Електропривреда РС“ МП а.д. Требиње, Електро Добој РЈ Шамац, општина
<b>Учесници:</b>	Одјељење за привреду
<b>Рок:</b>	сталан задатак

28. Обезбјеђење водоснабдевања.

<b>Извршилац задатка:</b>	КП „Водовод и канализација“ а.д. Шамац
<b>Учесници:</b>	штаб за ванредне ситуације, цивилна заштита
<b>Рок:</b>	сталан задатак

29. Проглашење ванредне ситуације.

<b>Извршилац задатка:</b>	начелник општине
<b>Учесници:</b>	чланови штаба за ванредне ситуације
<b>Рок:</b>	у складу са процјеном ситуације

Напомена: Ванредна ситуација се у принципу проглашава у случају да насталој опасности не могу адекватно одговорити службе чија је то редовна дјелатност и субјекти са којима је потписан уговор о сарадњи.

30. Активирање штаба за ванредне ситуације.

<b>Извршилац задатка:</b>	начелник општине
<b>Учесници:</b>	чланови штаба за ванредне ситуације
<b>Рок:</b>	у складу са процјеном ситуације

31. Доношење наредбе о мобилизацији и мобилизација расположивих људских и материјално-техничких капацитета општине, у случајевима када се адекватан одговор не може пружити са капацитетима органа и институција чија је то редовна дјелатност.

<b>Извршилац задатка:</b>	начелник општине
<b>Учесници:</b>	чланови штаба за ванредне ситуације
<b>Рок:</b>	у складу са планом мобилизације

32. Организација узбуњивања и давања упута за дјеловање у случају елементарне непогоде.

<b>Извршилац задатка:</b>	општина, односно штаб за ванредне ситуације ако је активирањем,
<b>Учесници:</b>	цивилна заштита, медији, полиција
<b>Рок:</b>	у складу са процјеном ситуације

33. Издавање наредбе за евакуацију, организација евакуације и збрињавања угроженог становништва.

<b>Извршилац задатка:</b>	општина, односно штаб за ванредне ситуације ако је активирањем
<b>Учесници:</b>	Центар за социјални рад, Црвени крст, субјекти који располажу са капацитетима за превоз и смјештај
<b>Рок:</b>	у складу са планом евакуације и збрињавања

34. Провођење хигијенско-епидемиолошких и здравствених мјера заштите на угроженом подручју.

<b>Извршилац задатка:</b>	општина, односно штаб за ванредне ситуације ако је активирањем, Дом здравља
<b>Учесници:</b>	Хигијенско-епидемиолошка служба, санитарни инспектор
<b>Рок:</b>	у складу са планом евакуације и збрињавања

35. Тражење помоћи за ангажовање људских и материјалних капацитета од сусједних и других локалних заједница.

<b>Извршилац задатка:</b>	општина, односно штаб за ванредне ситуације ако је активирањем
<b>Учесници:</b>	цивилна заштита, штаб за ванредне ситуације ако је активирањем
<b>Рок:</b>	у току елементарне непогоде

36. Тражење помоћи од Владе Републике Српске или Републичког штаба за ванредне ситуације ако је активиран и упућивање исте са нивоа Републике .

<b>Извршилац задатка:</b>	<b>начелник општине или штаб за ванредне ситуације ако је активиран</b>
<b>Учесници:</b>	<b>Републичка управа цивилне заштите, Републички штаб за ванредне ситуације ако је активиран</b>
<b>Рок:</b>	<b>у складу са процјеном ситуације</b>

Напомена: Помоћ се са нивоа Републике тражи након што су исцрпљени сви расположиви капацитети локалне заједнице, у складу са Упутством о тражењу, пружању и прихватању помоћи заштите и спасавања у ванредним ситуацијама („Службени гласник Републике Српске“, број: 53/13).

37. Достављање хране и пакета хигијене угроженом становништву.

<b>Извршилац задатка:</b>	<b>општина односно штаб за ванредне ситуације,</b>
<b>Учесници:</b>	<b>Црвени крст и влада РС</b>
<b>Рок:</b>	<b>у складу са процјеном ситуације</b>

38. Предузимање активности на збрињавању стоке на угроженом подручју.

<b>Извршилац задатка:</b>	<b>општина односно штаб за ванредне ситуације,</b>
<b>Учесници:</b>	<b>АД „Ветеринарска станица Шамац“</b>
<b>Рок:</b>	<b>у складу са процјеном ситуације</b>

39. Ангажовање волонтера на пружању помоћи угроженом становништву.

<b>Извршилац задатка:</b>	<b>општина односно штаб за ванредне ситуације</b>
<b>Учесници:</b>	<b>цивилна заштита, Црвени крст</b>
<b>Рок:</b>	<b>у складу са процјеном ситуације</b>

Напомена: Ангажовање се захтијева у складу са Упутством о тражењу, пружању и прихватању помоћи заштите и спасавања у ванредним ситуацијама.

40. Проглашење ванредне ситуације за општину односно дио територије општине.

<b>Извршилац задатка:</b>	<b>начелник општине</b>
<b>Учесници:</b>	<b>цивилна заштита</b>
<b>Рок:</b>	<b>у складу са процјеном ситуације</b>

41. Мобилизација људских и материјално-техничких капацитета са неугроженог подручја и упућивање на угрожена подручја.

<b>Извршилац задатка:</b>	<b>начелник општине, штаб за ванредне ситуације</b>
<b>Учесници:</b>	<b>цивилна заштита</b>
<b>Рок:</b>	<b>у складу са процјеном ситуације</b>

42. Организација расподјеле помоћи становништву угроженом елементарном непогодом.

<b>Извршилац задатка:</b>	<b>штаб за ванредне ситуације</b>
<b>Учесници:</b>	<b>Црвени крст, мјесне заједнице</b>
<b>Рок:</b>	<b>у складу са процјеном ситуације</b>

43. Упућивање захтјева за ангажовање Оружаних снага Босне и Херцеговине.

<b>Извршилац задатка:</b>	<b>штаб за ванредне ситуације</b>
<b>Учесници:</b>	<b>Републичка управа цивилне заштите</b>
<b>Рок:</b>	<b>у складу са процјеном ситуације</b>

44. Упућивање захтјева за ангажовање и ангажовање капацитета Федерације Босне и Херцеговине и Брчко Дистрикта Босне и Херцеговине, када ангажовани расположиви капацитети Републике Српске нису довољни за адекватан одговор на елементарну непогоду.

<b>Извршилац задатка:</b>	<b>штаб за ванредне ситуације</b>
<b>Учесници:</b>	<b>Републичка управа цивилне заштите</b>
<b>Рок:</b>	<b>у складу са процјеном ситуације</b>

45. Упућивање захтјева за ангажовање капацитета међународних оперативних снага, када ангажовани расположиви капацитети Босне и Херцеговине нису довољни за адекватан одговор на елементарну непогоду.

<b>Извршилац задатка:</b>	<b>штаб за ванредне ситуације</b>
<b>Учесници:</b>	<b>Републичка управа цивилне заштите</b>
<b>Рок:</b>	<b>у складу са процјеном ситуације</b>

46. Организација прихвата оперативних снага и средстава међународне помоћи, упознавање истих са тренутном ситуацијом, ангажованим снагама и средствима и додјела општег задатка.

<b>Извршилац задатка:</b>	<b>штаб за ванредне ситуације</b>
<b>Учесници:</b>	<b>цивилна заштита</b>
<b>Рок:</b>	<b>у складу са процјеном ситуације</b>

47. Организација пријема, смјештаја и расподјеле међународне помоћи.

<b>Извршилац задатка:</b>	<b>штаб за ванредне ситуације</b>
<b>Учесници:</b>	<b>Црвени крст и Центар за социјални рад, мјесне заједнице</b>
<b>Рок:</b>	<b>у складу са процјеном ситуације и у складу са процедурама пријема међународне помоћи</b>

48. Достављање редовних и ванредних информација за вријеме елементарне непогоде, о ситуацији на терену, мјерама које се предузимају, ангажованим снагама, приједлогом мјера и друго, по захтјеву Републичке управе цивилне заштите Републике Српске .

<b>Извршилац задатка:</b>	<b>штаб за ванредне ситуације</b>
<b>Рок:</b>	<b>у току елементарне непогоде</b>

## **V - СПРОВОЂЕЊЕ МЈЕРА ОПОРАВКА**

50. Санирање посљедица на материјалним добрима на којима је причињена штета.

<b>Извршилац задатка:</b>	<b>општина, грађани, органи и институције, привредно друштво или друго правно лице</b>
<b>Учесници:</b>	<b>цивилна заштита</b>
<b>Рок:</b>	<b>у складу са процјеном ситуације</b>

51. Формирање комисије за процјену штете настале усљед елементарне непогоде на нивоу општине.

<b>Извршилац задатка:</b>	<b>Начелник</b>
<b>Учесници:</b>	<b>комисија за процјену штете</b>
<b>Рок:</b>	<b>у складу са процјеном ситуације</b>

52. Предузимање мјера на санацији посљедица и опоравку од елементарне непогоде и пружање помоћи угроженим у складу са могућностима општине.

<b>Извршилац задатка:</b>	<b>општина</b>
<b>Учесници:</b>	<b>угрожени субјекти</b>
<b>Рок:</b>	<b>у складу са процјеном ситуације</b>

#### **VI - ИЗВЈЕШТАВАЊЕ О РЕАЛИЗАЦИЈИ ЗАДАТАКА ИЗ ПЛАНА**

53. О реализацији задатака из овог плана, извршиоци задатака су дужни до 11. децембра 2020. године, доставити извјештај Републичкој управи цивилне заштите са приједлогом мјера за унапређење Плана и наученим лекцијама у 2020. години .

#### **VII- ЗАВРШНЕ ОДРЕДБЕ**

54. Извршиоци задатака утврђени овим планом дужни су, у оквиру својих надлежности, реализовати и друге задатке из области заштите и спасавања од поплава кроз све фазе: превентива, одговор и опоравак, а који ће за резултат имати спречавање настанка или ублажавање посљедица елементарне непогоде изазване поплавом.

55. Извршиоци задатака утврђени овим планом дужни су, у оквиру властитог буџета, обезбиједити финансијска средства потребна за њихову реализацију.

56. Овај план објавиће се у "Службеном гласнику Општине Шамац" .

НАЧЕЛНИК

Ђорђе Милићевић, дипл. ецц

Број: 01-810-12/20

Датум: 10.03.2020.